

„DÍTĚ NECHODÍ DO ŠKOLKY POŘÁD, JEN KDYŽ JE ZDRAVÉ“



NEZBYTNÝ PRŮVODCE PRO ZÁKONNÉ ZÁSTUPCE
PŘEDŠKOLNÍCH DĚTÍ:
PREVENCE INFEKČNÍCH ONEMOCNĚNÍ, PRÁVNÍ RÁMEC OCHRANY
ZDRAVÍ DÍTĚTE, CHRONICKY NEMOCNÉ DÍTĚ V MATEŘSKÉ ŠKOLE
A POSTUPY MATEŘSKÉ ŠKOLY PŘI ÚRAZECH DÍTĚTE



AUTOR

Mgr. Pavlína Nesetová
a kolektiv

VYDAVATEL

PMeduca



OBSAH

Právní rámec ochrany zdraví dítěte v mateřské škole	3
Práva a povinnosti mateřské školy	3
Práva a povinnosti zákonného zástupce	5
Schéma zákonného postupu mateřské školy při zjištění příznaků akutního infekčního onemocnění u dítěte	6
Zajištění chronicky nemocného dítěte v mateřské škole	7
Obvyklý postup nastavení podpory dítěte s chronickým onemocněním v mateřské škole	8
Podávání léků dětem v mateřské škole	9
Potvrzení od lékaře a jeho význam pro pobyt dítěte v mateřské škole	10
Příznaky onemocnění, při kterých dítě do mateřské školy nepatří	11
Respirační onemocnění	11
Infekční onemocnění trávicího traktu	12
Další stavy a onemocnění, při kterých dítě do kolektivu mateřské školy nepatří	13
Věčný koloběh nemoci v mateřské škole	14
Co může pomoci snížit nemocnost dítěte v mateřské škole?	15
Proč je důležité nahlásit infekční onemocnění mateřské škole?	16
První pomoc a úrazy dítěte v mateřské škole	17
Dočasná omezení zdravotního stavu dítěte a pobyt v mateřské škole	19



PRÁVNÍ RÁMEC OCHRANY ZDRAVÍ DÍTĚTE V MATEŘSKÉ ŠKOLE

Bezpečnost a ochrana zdraví dítěte při vzdělávání není pouze odpovědností mateřské školy. Povinnosti i práva mají současně **mateřská škola a zákonní zástupci**. Jejich vzájemná spolupráce významně ovlivňuje bezpečnost dítěte, průběh vzdělávání i ochranu zdraví ostatních dětí v kolektivu.

Právní rámec vychází zejména z:

- zákona č. 561/2004 Sb., školský zákon,
- zákona č. 258/2000 Sb., o ochraně veřejného zdraví,
- občanského zákoníku č. 89/2012 Sb.,
- školního řádu mateřské školy,
- interních pravidel mateřské školy.



PRÁVA A POVINNOSTI MATEŘSKÉ ŠKOLY

Mateřská škola má zejména povinnost chránit bezpečnost a zdraví dítěte během vzdělávání, současně však má také právo požadovat spolupráci zákonných zástupců.

Mateřská škola je povinna:

zajišťovat bezpečnost a ochranu zdraví dětí při vzdělávání a činnostech s ním souvisejících (§ 29 školského zákona),

vytvářet pravidla ochrany zdraví a bezpečnosti prostřednictvím školního řádu včetně směrnic a **prokazatelně s tím seznámit zákonné zástupce**,

zajistit oddělení dítěte vykazujícího známky akutního infekčního onemocnění od ostatních dětí do příchodu zákonného zástupce či jím pověřené osoby (§ 7 odst. 3 zákona č. 258/2000 Sb.),

kontaktovat zákonného zástupce bez zbytečného odkladu při jakékoliv změně zdravotního stavu dítěte,

poskytnout dítěti neodkladnou první pomoc v rozsahu laické první pomoci a přivolat zdravotnickou záchrannou službu,

neprodleně informovat zákonné zástupce o úrazu dítěte a vést dokumentaci stanovenou právními předpisy,

zajistit dohled nad dítětem až do převzetí zákonným zástupcem nebo jím pověřenou osobou.

Mateřská škola má právo:



odmítnout převzetí dítěte, které vykazuje známky akutního infekčního onemocnění,



požadovat spolupráci zákonných zástupců při řešení změny zdravotního stavu dítěte,



požadovat doložení lékařské zprávy nebo potvrzení v odůvodněných případech (*např. chronické onemocnění, alergie, dlouhodobě přetrvávající příznaky potenciálně infekčního onemocnění*),



nastavit individuální podmínky podpory dítěte s chronickým onemocněním dle reálných možností školy,



požadovat bezodkladné vyzvednutí dítěte při změně zdravotního stavu.



PRÁVA A POVINNOSTI ZÁKONNÉHO ZÁSTUPCE



Zákonný zástupce nese **primární odpovědnost za zdravotní stav dítěte a jeho připravenost k pobytu v kolektivu.**



Zákonný zástupce je povinen:



sledovat zdravotní stav dítěte před příchodem do mateřské školy,



nepřivádět dítě do kolektivu při projevech akutního potenciálního akutního onemocnění,



seznámit se a respektovat školní řád a vnitřní směrnice mateřské školy,



bezodkladně vyzvednout – převzít dítě při výzvě mateřské školy nebo pověřit osobu, která dítě vyzvedne,



udržovat aktuální kontaktní údaje (minimálně dva),



informovat mateřskou školu o chronickém onemocnění, alergii nebo jiné změně zdravotního stavu dítěte či zdravotního omezení, které by mohlo mít vliv na průběh vzdělávání,



aktivně spolupracovat při nastavení podpory dítěte se specifickými zdravotními potřebami, omezeními,



oznamovat výskyt infekčních nebo parazitárních onemocnění u svého dítěte, aby se dále v kolektivu nešířily.

Zákonný zástupce má právo:



být informován o změně zdravotního stavu dítěte během pobytu v mateřské škole,



být **NEPRODLENĚ** informován o úrazu dítěte a přijatých opatřeních,



požadovat informace o postupu školy při řešení zdravotních situací a spolupracovat na nastavení podpory dítěte s chronickým onemocněním,



být seznámen se školním řádem a pravidly ochrany zdraví dětí při vzdělávání.

SCHÉMA ZÁKONNÉHO POSTUPU MATEŘSKÉ ŠKOLY PŘI ZJIŠTĚNÍ PŘÍZNAKŮ AKUTNÍHO INFEKČNÍHO ONEMOCNĚNÍ U DÍTĚTE

Pedagog **zaznamená změnu zdravotního stavu dítěte** (rýma, kašel, příznaky zvýšené tělesné teploty, bolest hlavy, únava, malátnost, bolest v krku, vyrážka na kůži, zarudlé oči atd.).



Dítě je **odděleno od kolektivu** a je mu zajištěn dohled zaměstnance školy.



Mateřská škola **kontaktuje zákonného zástupce**.



Zákonný zástupce je povinen dítě převzít bez zbytečného odkladu nebo pověřit osobu, která dítě z mateřské školy vyzvedne.



Návrat dítěte do kolektivu je možný až po odeznění příznaků onemocnění a ukončené léčbě.

Postup mateřské školy při zjištění změny zdravotního stavu dítěte vychází zejména z:

- **§ 29 odst. 2 zákona č. 561/2004 Sb., školský zákon**, podle kterého je mateřská škola povinna zajišťovat bezpečnost a ochranu zdraví dětí při vzdělávání a činnostech s ním přímo souvisejících,
- **§ 7 odst. 3 zákona č. 258/2000 Sb., o ochraně veřejného zdraví**, který ukládá povinnost zajistit oddělení dítěte vykazujícího známky akutního onemocnění od ostatních dětí a dohled nad dítětem do převzetí zákonným zástupcem nebo pověřenou osobou,
- **Interních předpisů mateřské školy (školní řád, směrnice)**, který stanovuje konkrétní pravidla ochrany zdraví dětí, povinnosti zákonných zástupců a postupy při zhoršení zdravotního stavu dítěte.

Pokud dítě během pobytu v mateřské škole vykazuje známky akutního onemocnění, je mateřská škola povinna postupovat tak, aby chránila zdraví dítěte i ostatních dětí v kolektivu.

ZAJIŠTĚNÍ CHRONICKY NEMOCNÉHO DÍTĚTE V MATEŘSKÉ ŠKOLE

Cílem mateřské školy není dítě se zdravotním omezením z kolektivu vyloučit, ale **nastavit bezpečnou, odborně podloženou a dlouhodobě udržitelnou podporu dítěte v rozsahu možností školy.**

! Podpora dítěte se vždy nastavuje individuálně a její součástí je zejména otevřená komunikace mezi zákonnými zástupci, mateřskou školou a případně dalšími odborníky podílejícími se na péči o dítě.

V případě dítěte s dlouhodobým nebo chronickým onemocněním je vhodné, a v řadě situací nezbytné, vytvořit PLÁN ZDRAVOTNÍ PODPORY dítěte. Jeho cílem je sjednotit postupy, nastavit kompetence jednotlivých osob, vymežit rizikové situace a zvýšit bezpečnost dítěte během pobytu v mateřské škole.

Plán zdravotní podpory obvykle obsahuje zejména:

- charakteristiku onemocnění dítěte,
- běžné projevy onemocnění,
- možné akutní komplikace nebo rizikové stavy,
- doporučené postupy při zhoršení zdravotního stavu,
- kontakty na zákonné zástupce a další osoby,
- vymezení podpory, kterou je mateřská škola schopna zajistit,
- doporučení odborného lékaře nebo dalších specialistů (je-li potřeba).

Pedagogický pracovník není zdravotník a asistent pedagoga není asistent dítěte s onemocněním.

Mateřská škola není zdravotnické zařízení. Má však povinnost zajistit bezpečnost dítěte při vzdělávání a v případě potřeby, vzájemné dohody a nastavené spolupráce má možnost poskytnout součinnost dítěti se zdravotním omezením **v rozsahu svých reálných personálních, odborných a provozních možností.** **!**

„Primární odpovědnost za zdravotní stav dítěte nese zákonný zástupce“
(společné sdělení MŠMT a MZ) Bez předávání informací a spolupráce mezi rodinou a mateřskou školou nelze podporu dítěte bezpečně nastavit.



OBVYKLÝ POSTUP NASTAVENÍ PODPORY DÍTĚTE S CHRONICKÝM ONEMOCNĚNÍM V MATEŘSKÉ ŠKOLE

Zákonný zástupce informuje mateřskou školu o zdravotním omezení nebo dlouhodobém onemocnění dítěte či jiném zdravotním omezením. Dle potřeby zákonný zástupce doloží lékařskou zprávu, doporučení odborného lékaře nebo další podklady.

Mateřská škola posoudí své personální, odborné a provozní možnosti zajištění adekvátní podpory dítěte.

Proběhne vzájemná domluva mezi zákonným zástupcem a mateřskou školou o rozsahu možné podpory dítěte v mateřské škole.

Nastaví se individuální podmínky podpory dítěte během pobytu v mateřské škole a vzniká **PLÁN ZDRAVOTNÍ PODPORY s vymezením kompetencí jednotlivých stran** (obsahuje doporučené postupy, kontakty, omezení, rizikové situace a vymezení kompetencí školy).

Nastavená podpora je průběžně vyhodnocována.

U některých chronických onemocnění není dostatečná pouze informovanost mateřské školy. Pro bezpečný pobyt dítěte v kolektivu je potřebné individuální nastavení podpory a vytvoření **PLÁNU ZDRAVOTNÍ PODPORY** dítěte. Jedná se zejména o děti s diabetem mellitus, epilepsií, astmatem, závažnými alergiemi, neurologickými onemocněními nebo jinými dlouhodobými zdravotními omezeními.



PODÁVÁNÍ LÉKŮ DĚTEM V MATEŘSKÉ ŠKOLE

Podávání léků dítěti v mateřské škole je vždy nutné posuzovat individuálně, s ohledem na zdravotní stav dítěte, doporučení lékaře a reálné možnosti mateřské školy.

Právní rámec vychází zejména z:

- § 29 zákona č. 561/2004 Sb., školský zákon,
- zákona č. 372/2011 Sb., o zdravotních službách,
- společného sdělení MŠMT a MZ k podpoře chronicky nemocných dětí ve školách.



Podávání léků dítěti není automatickou povinností mateřské školy. Přinesení léku do školky samo o sobě nezakládá povinnost zaměstnance školy lék podat.

PEDAGOGICKÝ PRACOVNÍK NENÍ OPRAVNĚN K PODÁVÁNÍ JAKÁCHKOLIV LÉKŮ DĚTEM A TO VČETNĚ VOLNĚ PRODEJNÝCH! Tuto skutečnost má každá mateřská škola zakotvenu i ve školním řádu či směrnici, se kterou jsou zákonní zástupci seznámeni.

Pokud **dítě trpí onemocněním, které vyžaduje trvalou medikaci, nebo potřebuje lék v rámci první pomoci** (např. při epilepsii, febrilních křečích, astmatu aj.), je možné lék podávat pouze po **předchozí domluvě, písemné žádosti** vedení mateřské školy, doplnit potřebnou administrativu a doložit zprávu od lékaře.



Léky první pomoci v mateřské škole podávají pouze po konzultaci se záchranou službou!



POTVRZENÍ OD LÉKAŘE A JEHO VÝZNAM PRO POBYT DÍTĚTE V MATEŘSKÉ ŠKOLE

Mateřská škola může v odůvodněných případech požadovat doložení lékařské zprávy nebo potvrzení o zdravotním stavu dítěte. Cílem není nahrazovat rozhodování lékaře ani zbytečně zatěžovat zákonné zástupce, ale bezpečně nastavit pobyt dítěte v kolektivu a předcházet rizikovým situacím.

Potvrzení od lékaře může pomoci zejména při odlišení chronického zdravotního omezení od akutního onemocnění, které by mohlo představovat riziko pro dítě nebo ostatní děti v kolektivu.

V JAKÝCH SITUACÍCH JE POTVRZENÍ OD LÉKAŘE POTŘEBNÉ?

- ✓ **Dítě trpí chronickým onemocněním** (*epilepsie, diabetes mellitus, astma, alergie, neurologické onemocnění aj.*).
- ✓ **Dítě má dlouhodobě přetrvávající zdravotní obtíže,** které mohou připomínat akutní onemocnění (*např. dlouhodobý kašel, sezónní alergie, zarudlé oči, rýma*).
- ✓ **Je potřeba vytvořit PLÁN ZDRAVOTNÍ PODPORY** dítěte v mateřské škole.
- ✓ **Dítě užívá dlouhodobě léky nebo potřebuje specifický režim například po závažnější změně zdravotního stavu dítěte** (*šitá rána, zlomenina atd.*).

KDY POTVRZENÍ OD LÉKAŘE NAOPAK OBVYKLE NENÍ POTŘEBA?

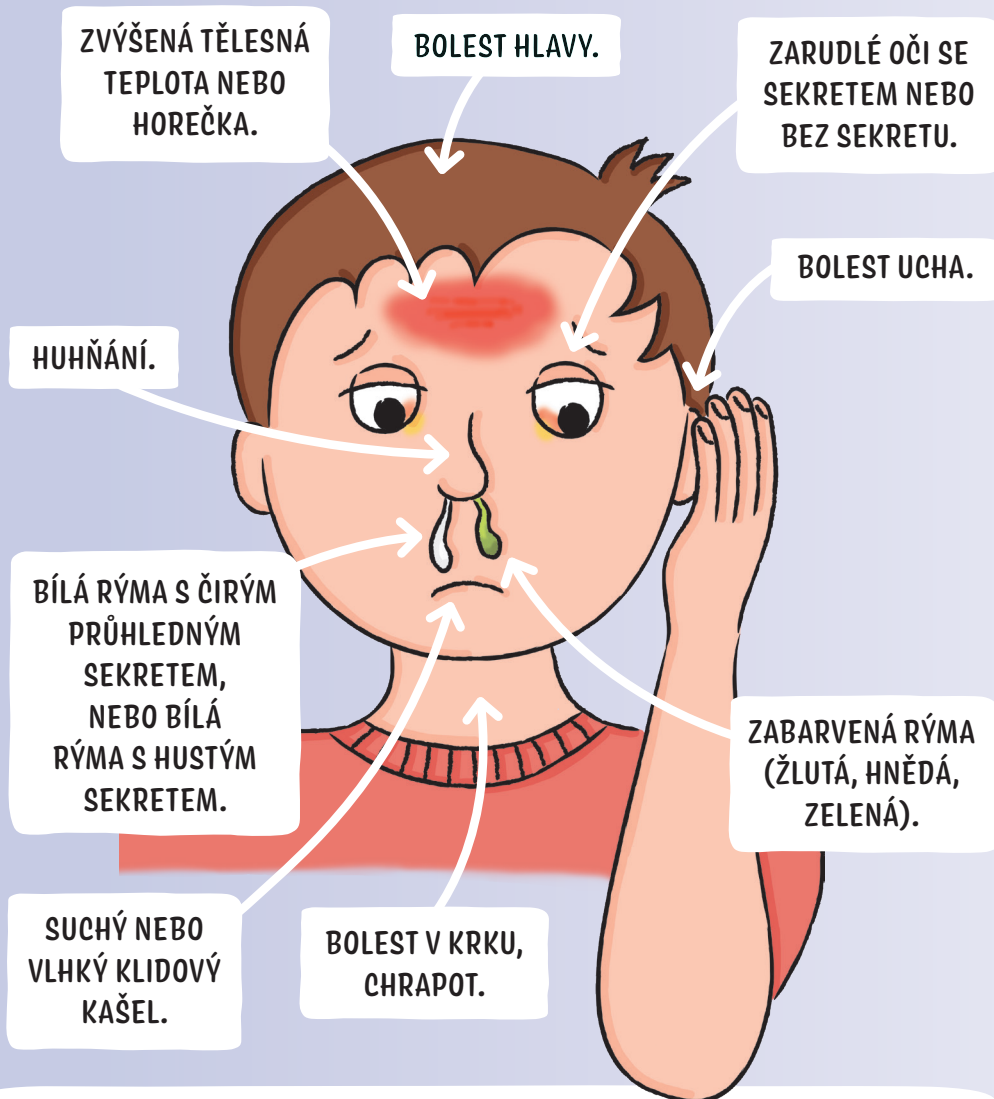
- ✗ Po běžném krátkodobém akutním onemocnění dítěte (prodělaná respirační nákaza, onemocnění trávicího traktu atd.).
- ✗ Po běžné domácí léčbě, pokud dítě již nevykazuje příznaky onemocnění.



PŘÍZNAKY ONEMOCNĚNÍ, PŘI KTERÝCH DÍTĚ DO MATEŘSKÉ ŠKOLY NEPATŘÍ

RESPIRAČNÍ ONEMOCNĚNÍ

Respirační onemocnění je u dětí předškolního věku jedno z nejčastějších onemocnění. Laicky řečeno jde o „NACHLAZENÍ“.



AČKOLIV JE NEMOC „NACHLAZENÍ“ považována za banální onemocnění, jde o AKUTNÍ NAKAŽLIVÉ ONEMOCNĚNÍ, které se může nepříjemně zkomplikovat, pokud není důsledně léčeno.

INFEKČNÍ ONEMOCNĚNÍ TRÁVICÍHO TRAKTU

Zvracení a průjem patří mezi časté příznaky infekčních onemocnění trávicího traktu, která se v dětském kolektivu velmi snadno šíří. Pokud dítě vykazuje tyto obtíže během pobytu v mateřské škole, je nutné jej oddělit od ostatních dětí a kontaktovat zákonného zástupce.

Do mateřské školy nepatří dítě, které **zvracelo nebo mělo průjem den před nástupem do kolektivu**, a to ani v případě, že jsou obtíže již přechodně zmírněné.

Po prodělaném zvracení nebo průjmu dítě často vyžaduje **klidový a dietní režim**, který není možné v běžném provozu mateřské školy vždy individuálně zajistit. Předčasný návrat do kolektivu může vést k opětovnému zhoršení zdravotního stavu dítěte nebo k přenosu infekce na ostatní děti.



Z hygienicko-epidemiologického hlediska se doporučuje návrat dítěte do kolektivu nejdříve po uplynutí minimálně 72 hodin od poslední epizody zvracení nebo průjmu, pokud zdravotní stav dítěte nevyžaduje delší domácí léčbu.

PŘÍZNAKY ONEMOCNĚNÍ TRÁVICÍHO TRAKTU



DALŠÍ STAVY A ONEMOCNĚNÍ, PŘI KTERÝCH DÍTĚ DO KOLEKTIVU MATEŘSKÉ ŠKOLY NEPATŘÍ

POKUD MÁ DÍTĚ ZVÝŠENOU TĚLESNOU TEPLOTU NEBO HOREČKU !

Zvýšená tělesná teplota je obvykle považována za teplotu nad 37 °C. Horečka bývá příznakem probíhajícího onemocnění a dítě s horečkou nebo zvýšenou teplotou do mateřské školy nepatří. **Návrat dítěte do kolektivu je doporučen nejdříve po minimálně 72 hodinách bez zvýšené teploty a dalších příznaků onemocnění.**

POKUD DÍTĚ UŽÍVÁ ANTIBIOTIKA NEBO JE V REKONVALESCENCI !

Po ukončení léčby antibiotiky dítě často potřebuje několik dní klidového režimu k úplnému zotavení organismu.

Předčasný návrat do kolektivu může vést k opětovnému zhoršení zdravotního stavu nebo vzniku komplikací.

POKUD MÁ DÍTĚ INFEKČNÍ BAKTERIÁLNÍ ONEMOCNĚNÍ KŮŽE !

Například **impetigo**, které se projevuje tvorbou puchýřků a strupů na kůži.

Jedná se o infekční onemocnění vyžadující léčbu. Dítě do mateřské školy nepatří do doby zahájení léčby a odeznění infekčnosti dle doporučení lékaře.

POKUD MÁ DÍTĚ INFEKČNÍ ZÁNĚT SPOJIVEK !

Zánět spojivek infekčního původu se může v dětském kolektivu snadno šířit. Dítě zůstává v domácí léčbě do odeznění obtíží a dle doporučení lékaře.

Návrat do kolektivu je možný až po ukončení léčby.

POKUD MÁ DÍTĚ OPAR NA RTU !

V období aktivního puchýřku je riziko přenosu infekce vyšší. Návrat dítěte do kolektivu je obvykle možný po zaschnutí puchýřku a vytvoření strupu, pokud dítě nevykazuje jiné příznaky onemocnění.

POKUD MÁ DÍTĚ MOLUSKY NEBO VIROVÉ BRADAVICE !

Pobyt dítěte v mateřské škole se posuzuje individuálně podle umístění a rozsahu kožních projevů. **Dítě s moluskami nebo bradavicemi NESMÍ navštěvovat bazén ani jiné vodní aktivity z důvodu možného přenosu.**

POKUD JE DÍTĚ PO OČKOVÁNÍ !

Po očkování je vhodné dodržovat klidový režim a sledovat případné nežádoucí účinky. Pokud se objeví zvýšená teplota, únava, bolestivost, vyrážka nebo jiné obtíže, dítě do mateřské školy nepatří.

V den očkování je vhodné ponechat dítě v domácím režimu. Návrat do kolektivu je možný při dobrém zdravotním stavu dítěte.

POKUD MÁ DÍTĚ PARAZITÁRNÍ ONEMOCNĚNÍ (ROUPI, VŠI) !

Roupi: návrat do kolektivu je možný po zahájení léčby a dle doporučení lékaře.

Vši: dítě může do mateřské školy až po odstranění živých vší a jejich vajíček z vlasů.

Informování mateřské školy o výskytu parazitárního onemocnění pomáhá omezit šíření v kolektivu.

VĚČNÝ KOLOBĚH NEMOCNOSTI V MATEŘSKÉ ŠKOLE



NEDOLÉČENÉ A STÁLE NEMOCNÉ DĚTI V KOLEKTIVU



RODIČE OPAKOVANĚ NA OŠETŘOVNÉM



STRES PRO RODIČE

NEDOLÉČENÉ DÍTĚ



OPAKUJÍCÍ SE INFEKTY NEBO KOMPLIKOVANÉ INFEKTY



NEŠŤASTNÉ DÍTĚ

CO MŮŽE POMOCI SNÍŽIT NEMOCNOST DÍTĚTE V MATEŘSKÉ ŠKOLE?

Při vstupu dítěte do kolektivu mateřské školy je běžné, že začne prodělávat infekční onemocnění častěji než dříve. **Kontakt s větším počtem dětí znamená vyšší pravděpodobnost přenosu běžných infekcí**, což je součást přirozeného vývoje dětské imunity.

Některá opatření však mohou pomoci snížit četnost onemocnění, omezit vznik komplikací a podpořit bezpečný návrat dítěte do kolektivu.

KTERÁ OPATŘENÍ MOHOU SNÍŽIT RIZIKO OPAKOVANÉ NEMOCNOSTI?

- 1 DÍTĚ NECHAT DOMA AŽ DO ÚPLNÉHO UZDRAVENÍ**
Předčasný návrat do kolektivu zvyšuje riziko opakovaného onemocnění, komplikací i přenosu infekce na ostatní děti.
- 2 PO UKONČENÉ LÉČBĚ DOPŘÁT DÍTĚTI DOSTATEČNOU REKONVALESCENCI**
Po prodělaném onemocnění nebo léčbě antibiotiky dítě často potřebuje několik dní klidového režimu k úplnému zotavení organismu. **Předčasný návrat do kolektivu může vést k opětovnému zhoršení zdravotního stavu dítěte.**
- 3 INFORMOVAT MATEŘSKOU ŠKOLU O INFEKČNÍM NEBO PARAZITÁRNÍM ONEMOCNĚNÍ**
Nahlášení výskytu například planých neštovic, spály, vši nebo průjmového onemocnění pomáhá chránit ostatní děti v kolektivu.
Informování školy není ostuda, ale zodpovědný přístup ke zdraví ostatních dětí.
- 4 V PŘÍPADĚ ONEMOCNĚNÍ KONZULTOVAT ZDRAVOTNÍ STAV DÍTĚTE S PEDIATREM**
Pediatr posoudí zdravotní stav dítěte, doporučí léčbu a určí vhodnou dobu domácí rekonvalescence.
- 5 PODPOROVAT IMUNITU DÍTĚTE DLOUHODOBĚ**
Například:
 - dostatek pohybu
 - pobyt venku
 - pestrá strava
 - dostatečný spánek
 - přiměřené otužování
 - pravidelný denní režim
- 6 PO OČKOVÁNÍ DOPŘÁT DÍTĚTI KLIDOVÝ REŽIM**
Po očkování je vhodné sledovat zdravotní stav dítěte a ponechat mu prostor k regeneraci organismu.



Nejčastější příčinou opakované nemoci dítěte v kolektivu bývá návrat do mateřské školy před úplným uzdravením.

PROČ JE DŮLEŽITÉ NAHLÁSIT INFEKČNÍ ONEMOCNĚNÍ MATEŘSKÉ ŠKOLE?

Informování mateřské školy o výskytu infekčního nebo parazitárního onemocnění pomáhá omezit další šíření v dětském kolektivu a chránit ostatní děti, zaměstnance školy i rodiny. Mateřská škola nesmí zveřejňovat konkrétní jméno dítěte, jedná se pouze o obecné upozornění na výskyt onemocnění v kolektivu.

Infekční onemocnění:

- plané neštovice
- spála
- pátá nemoc, šestá nemoc
- syndrom ruka–noha–ústa
- černý kašel
- COVID-19
- hepatitida (žloutenka)
- infekční zánět spojivek
- impetigo (bakteriální onemocnění kůže)
- průjmová onemocnění a opakované zvracení infekčního původu

Parazitární onemocnění:

- pedikulóza (výskyt vši)
- roupi
- svrab

! Včasné nahlášení onemocnění není důvodem ke studu. Naopak jde o zodpovědný krok, který může pomoci ochránit ostatní děti před šířením nákazy. !



PRVNÍ POMOC A ÚRAZY DÍTĚTE V MATEŘSKÉ ŠKOLE

Během pobytu dítěte v mateřské škole může dojít k úrazu nebo náhlému zhoršení zdravotního stavu. Povinností mateřské školy je zajistit bezpečnost dítěte při vzdělávání a v případě potřeby poskytnout neodkladnou první pomoc.

Mateřská škola však má povinnost zajistit bezpečnost dítěte při vzdělávání, poskytnout neodkladnou první pomoc v rozsahu laické první pomoci a v případě potřeby přivolat zdravotnickou záchrannou službu.



OBVYKLÝ POSTUP MATEŘSKÉ ŠKOLY PŘI ÚRAZU DÍTĚTE

1. Dojde k úrazu nebo náhlé změně zdravotního stavu dítěte.



2. Zaměstnanec školy posoudí závažnost situace.



3. Je poskytnuta neodkladná první pomoc.



4. V případě potřeby je přivolána zdravotnická záchraná služba (155).

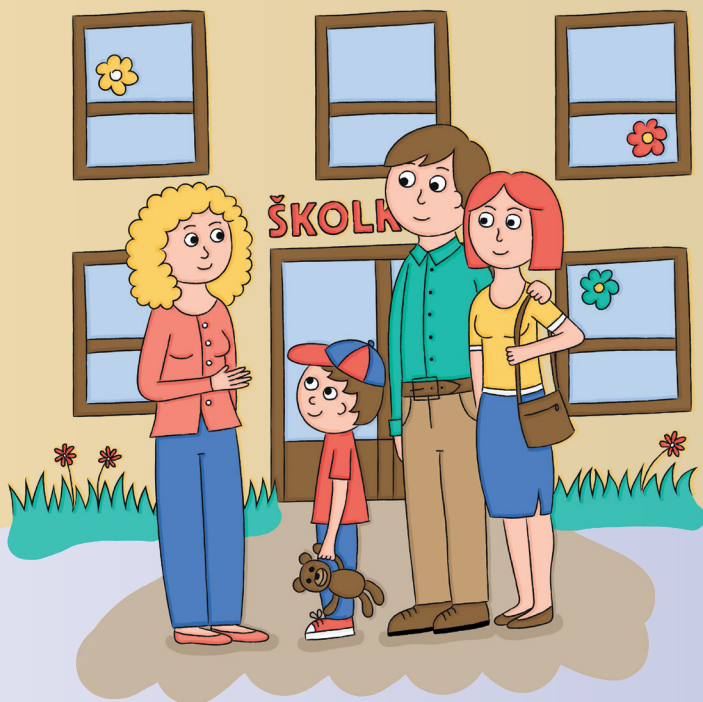


5. Mateřská škola neprodleně kontaktuje zákonného zástupce.



6. Dle závažnosti je řešen další postup a dokumentace k úrazu.

Každý úraz dítěte nemusí znamenat transport do zdravotnického zařízení. O dalším postupu rozhoduje závažnost stavu dítěte a případně zdravotnická záchraná služba.



DOČASNÁ OMEZENÍ ZDRAVOTNÍHO STAVU DÍTĚTE A POBYT V MATEŘSKÉ ŠKOLE

Dítě se sádrou fixací, ortézou, stehy po úrazu, pooperačním stavem nebo jiným významným omezením zdravotního stavu nemusí být vždy schopno bezpečného pobytu v běžném provozu mateřské školy.

Posouzení možnosti docházky je vždy **individuální** a na základě lékařského doporučení.

Přítomnost sádry, ortézy, stehů nebo jiného omezení zdravotního stavu automaticky nezakládá povinnost mateřské školy dítě přijmout.

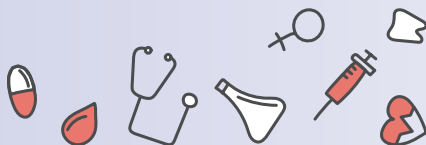


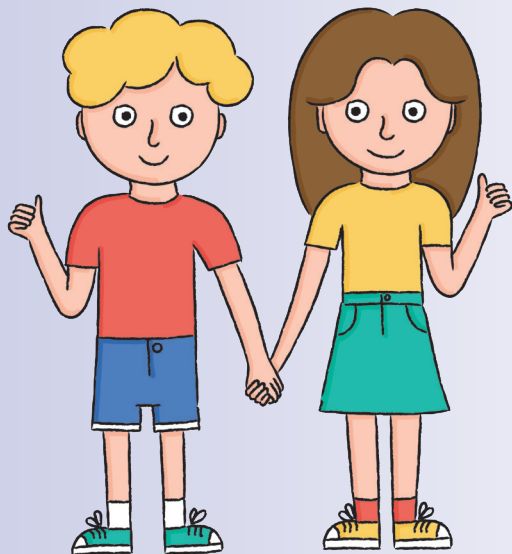
KDY JE NUTNÉ SITUACI PŘEDEM ŘEŠIT S MATEŘSKOU ŠKOLOU?

Například pokud má dítě:

- sádru nebo fixační dlahu,
- ortézu výrazně omezující pohyb,
- čerstvé stehy po úrazu nebo výkonu,
- omezení pohybu po operaci,
- zákaz výrazné tělesné zátěže,
- omezení samostatnosti při běžných činnostech,
- zvýšené riziko dalšího poranění.

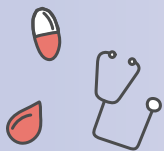
Pokud zdravotní stav dítěte vyžaduje zvýšený individuální dohled, omezení pohybu nebo zvláštní péči, kterou mateřská škola není schopna zajistit, může být doporučeno dočasné přerušení docházky a individuální vzdělávací plán, a to až do úplného zhojení nebo stabilizace zdravotního stavu dítěte.





DĚKUJEME, ŽE SPOLU S MATEŘSKOU ŠKOLOU POMÁHÁTE CHRÁNIT ZDRAVÍ, BEZPEČNOST A POHODU DĚTÍ V KOLEKTIVU.

Vzájemná spolupráce, otevřená komunikace a respekt k potřebám dítěte jsou jedním z nejdůležitějších kroků k bezpečnému prostředí mateřské školy.



ZDROJ:

- (1) Občanský zákoník 89/2012 Sb., školský zákon 561/2004 Sb., zákon o zdravotních službách 372/2011 Sb.
- (2) Ochrana zdraví dítěte v mateřské škole, MŠMT: Dotazy k ochraně zdraví dítěte v mateřské škole, <http://www.msmt.cz/vzdelavani/predskolni-vzdelavani/nejcastejsi-dotazy-k-predskolnimu-vzdelavani-3-dotazy-k>, 13.6.2019.
- (3) VANÍČKOVÁ, Z. Respirační onemocnění u dětí. Praha: Jessenius, 2019. ISBN: 978-80-7345-610.
- (4) ROMAŇENKO, J., SKÁCELÍK, P. BOZP a PO v příkladech školské praxe. Karviná: PARIS, 2018. ISBN: 978-80-87173-40-4.
- (5) MUNTAU, C. A. Pediatrie. 6. vydání. Praha: Grada, 2014. ISBN: 978-80-247-4588-6.

ODBORNÉ KONZULTACE:

MUDr. Šárka Neseťová/Šmakalová (pediatr)
Mgr. Ludmila Spáčilová (právník, advokát)
Nada Moysesová (grafika, ilustrace)